
RELAIS DU CHAMP SOCIAL



ACCUEIL ET ACTIVITÉS
CULTURELLES



Les jardins du musée Carnavalet © Pierre Antoine

LE RÉSEAU DES MUSÉES DE LA VILLE DE PARIS

Réunis au sein de l'établissement public Paris Musées, les quatorze musées de la Ville de Paris rassemblent des collections exceptionnelles par leur diversité et leur qualité : Beaux-arts, art moderne, arts décoratifs, arts de l'Asie, histoire, littérature, archéologie... les domaines sont nombreux et reflètent la diversité culturelle de la capitale et la richesse de son histoire.

Cet héritage, les musées de la Ville de Paris le conservent, l'exposent et le font partager au plus grand nombre. Geste fort d'ouverture et de partage de ce formidable patrimoine, la gratuité de l'accès aux collections permanentes, a été instaurée dès 2001. Elle se complète aujourd'hui d'une politique

d'accueil renouvelée, d'une tarification adaptée pour les expositions temporaires, et d'une attention particulière aux publics éloignés de l'offre culturelle.

Visiteurs individuels ou en groupes, jeune public, adultes ou familles, se voient proposer par les services éducatifs et culturels un programme varié d'activités faisant intervenir conférenciers, conteurs, plasticiens et musiciens.

Paris Musées propose également une large programmation d'expositions, une trentaine par an, sur des thèmes très variés, que vous pouvez retrouver sur le site Internet : parismusees.paris.fr

Des musées ouverts à tous

Vous êtes professionnel ou bénévole d'une structure œuvrant dans le champ social, vous accompagnez des enfants, des adolescents, des adultes ou des familles dans les domaines de l'insertion, de la prévention, de la politique de la ville, de l'alphabétisation, de l'animation, etc., les musées de la Ville de Paris s'engagent avec vous pour favoriser l'égal accès à la culture.

Paris Musées met en place un dispositif d'accueil et de médiation spécifique en direction des publics peu familiers des musées et propose

des actions de sensibilisation pour les acteurs du champ social souhaitant s'engager comme relais auprès de leurs publics et les accompagner dans la découverte des musées.

Les services d'action culturelle des musées de la Ville de Paris vous accompagnent dans la préparation de vos visites, proposent des activités adaptées, une tarification spécifique, ainsi qu'un accompagnement personnalisé pour l'organisation de projets sur mesure.



PRÉPARER VOTRE VISITE

Sensibilisation des relais

Professionnels et bénévoles du champ social, les musées de la Ville de Paris vous invitent à des **visites de sensibilisation gratuites** pour vous permettre de préparer une future visite au musée avec votre groupe.

Ces rencontres sont l'occasion de vous familiariser avec les musées, leurs collections et leurs expositions, de découvrir les activités proposées et de rencontrer votre interlocuteur privilégié au sein de chaque musée. Vous pourrez ensuite construire avec lui votre projet de visite, en visite autonome ou en programmant des activités animées par un intervenant culturel du musée.

S'inscrire aux visites de sensibilisation :

Pour participer aux visites de sensibilisation, merci de transmettre votre demande, en indiquant le(s) musée(s) souhaité(s) et les coordonnées complètes de votre structure, à l'adresse suivante : champsocial.parismusees@paris.fr

Ressources

Le site internet de Paris Musées : parismusees.paris.fr

Le site de Paris Musées vous permet d'accéder à toutes les actualités des musées et à la programmation des expositions. Pour le bon déroulement de votre visite, vous y trouverez aussi les informations pratiques (contacts, plans d'accès, tarifs et modalités de réservation).

Vous disposerez également de tous les documents relatifs à l'accueil des groupes du champ social selon les musées dans la rubrique :

> **Votre visite > Acteurs du champ social**
Enfin, pour préparer votre visite, des outils d'aide à la visite sont à votre disposition et téléchargeables gratuitement sur le site :
> **Votre visite > Outils d'aide la visite**

Paris Musées Juniors : parismuseesjuniors.paris.fr

Pour les plus jeunes, cette plateforme ludo-éducative dédiée aux activités proposées aux jeunes publics dans les musées de la Ville de Paris, regroupe musée par musée, différents **documents pédagogiques** et **outils multimédia adaptés : Muséosphère**, pour permettre aux jeunes internautes de découvrir les musées à travers des visites virtuelles dans les collections permanentes et **Mission Zigomar**, pour explorer les œuvres de l'ensemble des musées de manière plus ludique, à travers des aventures animées.

ORGANISER UNE VISITE AVEC SON GROUPE

Vous souhaitez organiser une visite avec votre groupe, vous avez peut-être participé à une visite de sensibilisation, les musées de la Ville de Paris proposent :

Des visites autonomes

Venez découvrir librement avec votre groupe les collections des musées de la Ville de Paris. La visite s'effectue sous la responsabilité de l'accompagnateur de la structure.

Entrées gratuites dans les collections permanentes. Réservation obligatoire auprès du référent champ social de chaque musée.

Des activités avec un intervenant culturel du musée

Conférenciers, conteurs, plasticiens vous font partir à la découverte des musées de la Ville de Paris à travers des activités adaptées en fonction des profils de groupe (jeunes publics, adultes, familles, personnes en apprentissage du français, etc.) et à des tarifs préférentiels :

Visites guidées :

participez à des **visites-découverte** des collections ou des expositions ainsi qu'à des **visites thématiques** animées par un conférencier et adaptées en fonction des profils de groupe.

Tarif: 30 € par groupe

Visites-animation :

Les musées vous invitent à participer à des activités ludiques comme, par exemple, des **visites contées** conçues spécifiquement pour les enfants ou les familles, des visites accompagnées de mallettes pédagogiques, ou des visites prolongées par des **activités plastiques face aux œuvres**.

Tarif: 30 € par groupe

Ateliers :

Des ateliers de pratiques artistiques (modelage, dessin, peinture, calligraphie chinoise, audiovisuel, etc.) sont proposés dans nos musées et permettent de porter un autre regard sur les œuvres.

Tarif: 45 € par groupe

Activités « hors les murs » :

Partez à la découverte des quartiers parisiens et de leurs patrimoines en participant à des visites-promenades.

Des conférences et des contes « hors les murs » peuvent être également organisés dans vos structures.

Tarif: 38 € par groupe

Des projets sur mesure

Les services d'action culturelle des musées sont à votre disposition pour réfléchir ensemble à la mise en place d'activités et de parcours de visites spécifiques en liens avec vos projets, le profil des groupes que vous accompagnez, les collections et expositions du musée.

Comment réserver ?

Pour toute demande de visite en groupe, en autonomie ou avec un intervenant culturel du musée, et afin de bénéficier des tarifs préférentiels, il est nécessaire de **réserver au minimum un mois à l'avance auprès du référent champ social de chaque musée** en précisant que votre groupe relève du champ social et en indiquant les coordonnées complètes de votre structure.



En haut : exposition des travaux réalisés en atelier au musée d'Art moderne avec les résidents d'un centre d'hébergement et de réinsertion sociale © Frédéric Saïd
En bas : visite-dialogue au Palais Galliera avec des couturiers de la Goutte d'or © Laure Bernard

Vos interlocuteurs privilégiés

De la simple visite au projet personnalisé, le service du développement des publics de Paris Musées et les services d'action culturelle des musées de la Ville de Paris sont à votre écoute et s'adaptent à vos besoins en fonction des publics que vous accompagnez. N'hésitez pas à nous solliciter pour obtenir plus d'informations sur nos musées, tarifs, visites et ateliers.

Votre contact au siège de Paris Musées :

champsocial.parismusees@paris.fr

Contacts des référents champ social dans les musées :

Petit Palais, musée des Beaux-Arts de la Ville de Paris

Fabienne Cousin /
Nathalie Roche
01 53 43 40 38 / 01 53 43 40 67
fabienne.cousin@paris.fr
nathalie.roche@paris.fr

Musée d'Art moderne de la Ville de Paris

Laurence Le Goistre
01 53 67 40 83
laurence.legoistre@paris.fr

Palais Galliera, musée de la mode de la Ville de Paris

Laure Bernard
01 56 52 86 20
laure.bernard@paris.fr

Musée Carnavalet - Histoire de Paris, Catacombes de Paris, et Crypte archéologique de l'île de la Cité

Frédéric Roussel
01 44 59 58 28
frederic.roussel@paris.fr

Maison de Victor Hugo à Paris

Inga Walc-Bezombes
01 71 28 14 95
inga.walc-bezombes@paris.fr

Musée Cognacq-Jay, le goût du XVIII^e

Nathalie Flom
01 40 27 07 21
nathalie.flom@paris.fr

Musée Bourdelle et musée Zadkine

Estelle Guichard
01 84 82 14 55
action-culturelle.bourdelle-zadkine@paris.fr

Musée de la Vie romantique

Delphine Léger-Lacave
01 55 31 95 67 / 01 71 19 24 04
reservations.museevie-romantique@paris.fr

Musée Cernuschi, musée des Arts de l'Asie de la Ville de Paris

Camille Bailly
01 53 96 21 72
camille.bailly@paris.fr

Maison de Balzac

Véronique Prest
01 55 74 41 91
veronique.prest@paris.fr

Musée du général Leclerc de Hauteclocque et de la libération de Paris et musée Jean Moulin

Yann Simon / Sandra Madueno
01 40 64 39 43 / 01 40 64 39 49
yann.simon@paris.fr
sandra.madueno@paris.fr

sommaire

p. 10 - 11
PETIT PALAIS, MUSÉE
DES BEAUX-ARTS
DE LA VILLE DE PARIS

p. 12 - 13
MUSÉE D'ART MODERNE
DE LA VILLE DE PARIS

p. 14 - 15
PALAIS GALLIERA,
MUSÉE DE LA MODE
DE LA VILLE DE PARIS

p. 16 - 17
MUSÉE CARNAVALET -
HISTOIRE DE PARIS

p. 18 - 19
CRYPTE ARCHÉOLOGIQUE
DE L'ÎLE DE LA CITÉ /
CATACOMBES DE PARIS

p. 20 - 21
MAISON DE VICTOR HUGO
À PARIS

p. 22 - 23
MUSÉE COGNACQ-JAY,
LE GOÛT DU XVIII^e

p. 24 - 25
MUSÉE BOURDELLE

p. 26 - 27
MUSÉE ZADKINE

p. 28 - 29
MUSÉE DE LA VIE
ROMANTIQUE

p. 30 - 31
MUSÉE CERNUSCHI,
MUSÉE DES ARTS DE L'ASIE
DE LA VILLE DE PARIS

p. 32 - 33
MAISON DE BALZAC

p. 34 - 35
MUSÉE DU GÉNÉRAL
LECLERC DE HAUTECLOCQUE
ET DE LA LIBÉRATION
DE PARIS
MUSÉE JEAN MOULIN

PETIT PALAIS

Musée des Beaux-Arts de la Ville de Paris

Accueil des groupes du champ social

Des chefs-d'œuvre réunis dans un pavillon historique de l'Exposition universelle de 1900.

Construit pour l'Exposition universelle de 1900 et entièrement rénové en 2005, le Petit Palais offre un panorama artistique de l'Antiquité au xx^e siècle : collections antiques et médiévales, précieux objets d'art de la Renaissance française

et italienne, peintures flamandes et hollandaises (legs Dutuit), icônes, œuvres du xviii^e siècle (donation Tuck), peintures et sculptures françaises du xx^e siècle – Courbet, Carpeaux, Cézanne, Vuillard et créations Art nouveau.

Renseignements et réservations :

Fabienne Cousin
Référént champ social
01 53 43 40 38
fabienne.cousin@paris.fr

Nathalie Roche
Référént champ social
01 53 43 40 67
nathalie.roche@paris.fr

Tarif minimum réservé aux groupes du champ social (cf. page 6).
Réservations obligatoires auprès du référént champ social (cf. modalités de réservation page 6).

Accès :

Av. Winston-Churchill
75008 Paris
01 53 43 40 00

Métro
Champs-Élysées Clemenceau

Ouvert tous les jours de 10h à 18h sauf lundi et certains jours fériés.
Nocturne le vendredi jusqu'à 21 h, uniquement pour les expositions temporaires.

De la simple visite au projet personnalisé, le service d'action culturelle et le référént champ social du Petit Palais se tiennent à votre disposition pour réfléchir ensemble à la mise en place d'activités et de parcours de visites en lien avec vos projets et les collections et expositions du musée.



Petit Palais
Musée des Beaux-Arts
de la Ville de Paris

PETITPALAIS.PARIS.FR



Activités culturelles

Exemples d'activités possibles à adapter en fonction des profils de groupe :

Adultes : **Visite-découverte du musée**

Cette visite permet de découvrir le musée et ses collections à travers un niveau de discours adapté avec l'utilisation de mallettes pédagogiques autour des matériaux des œuvres. Durée 1 h ou 1 h 30 sur demande.

Visite alphabétisation

Cette visite permet de compléter au musée, l'apprentissage du français dispensé dans votre structure. La lecture des œuvres est proposée au cours d'une visite interactive, adaptée à tous les niveaux.

Enfants, familles, adultes : **Ateliers**

Les ateliers d'arts plastiques permettent une approche sensible de l'art, accessible à tous. Après une découverte des œuvres dans le musée, sous la conduite d'un plasticien, les participants réalisent leur propre création en atelier. Trois thèmes peuvent être spécifiquement demandés : cinq sens, animal, portrait. Durée 2 h.

Enfants, familles : **Ma première visite au musée**

Cette visite-découverte sensibilise le public à l'espace du musée, à son architecture et à différents types d'œuvres (peintures, sculptures, objets d'arts) à partir d'une mallette ludique et sensorielle propice à l'échange et au dialogue. Durée 1 h 30 ou 2 h sur demande.

Adolescents : **Atelier photo**

Après l'observation des natures mortes du musée, les jeunes créent leur propre composition et la photographient, en jouant sur la lumière et le cadrage.

Groupes de femmes : **Visite autour du thème de la femme**

Au fil d'une promenade dans les collections du musée, la découverte de portraits et sculptures de femmes, sera l'occasion d'échanger sur la représentation des femmes, leurs costumes et accessoires mais aussi sur leur rôle dans la société. Durée 1 h ou 1 h 30 sur demande.

Les groupes sont accueillis de 5 à 15 personnes.

D'autres thèmes de visites et activités que ceux proposés ici peuvent être étudiés avec vous.

MUSÉE D'ART MODERNE DE LA VILLE DE PARIS

Accueil des groupes du champ social

Tous les grands courants artistiques du xx^e et du xxi^e réunis en un musée.

Situé dans l'aile Est du Palais de Tokyo construit pour l'Exposition internationale de 1937, le musée a été inauguré en 1961. Ses collections riches de plus de 9000 œuvres illustrent les grands courants de l'art du xx^e et xxi^e siècle : fauvisme, cubisme, École de Paris,

abstraction, Nouveau Réalisme, figuration narrative, art conceptuel, Supports/Surfaces... La programmation couvre l'actualité nationale et internationale au travers d'expositions monographiques ou thématiques historiques.

Renseignements et réservations :

Laurence Le Goistre
Référént champ social
01 53 67 40 83
laurence.legoistre@paris.fr

Tarif minimum réservé aux groupes du champ social (cf. page 6). Réservations obligatoires auprès du référént champ social (cf. modalités de réservation page 6).

Accès :

11, av. du Président-Wilson
75116 Paris
01 53 67 40 00

Métro Alma-Marceau, Léna
RER Pont-de-l'Alma

Ouvert tous les jours de 10h à 18h sauf lundi et certains jours fériés. Nocturne le jeudi jusqu'à 22h, uniquement pour les expositions temporaires.

De la simple visite au projet personnalisé, le service d'action culturelle et le référént champ social du Musée d'Art moderne se tiennent à votre disposition pour réfléchir ensemble à la mise en place d'activités et de parcours en lien avec vos projets et les collections et expositions du musée.

MUSÉE
D'ART
MODERNE
DE LA VILLE DE PARIS

MAM.PARIS.FR



Activités culturelles

Exemples d'activités possibles à adapter en fonction des profils de groupe :

Groupes enfants ou adultes :

Visites sensorielles des collections permanentes : Venez découvrir les collections du musée par le biais d'une visite-dialogue, basée sur le partage des émotions et du ressenti face aux œuvres.

Visite-conférence : Venez suivre un parcours guidé des collections du musée ou des expositions temporaires.

Visite-animation : Venez suivre une visite thématique guidée au cœur des collections. Des expériences plastiques face aux œuvres ponctuent la visite.

Atelier « arts plastiques » : Le visiteur suite à un parcours guidé dans les collections ou expositions temporaires, est amené à réaliser un projet d'arts plastiques dans les ateliers, en lien avec sa visite.

Atelier « matières sonores » : Autour des collections permanentes du musée, cet atelier propose d'évoquer la matière des œuvres comme source sonore et de faire résonner plusieurs matériaux. Grâce à un dispositif de

capteurs, les sons recueillis sont ensuite écoutés et composés dans l'atelier.

Atelier « cartes postales sonores » :

Visite des collections permanentes et sortie dans les quartiers de la Ville de Paris. Les visiteurs observent des œuvres puis se promènent dans la ville sur les lieux évoqués par les artistes (Tour Eiffel, bords de Seine...) en collectant des sons. En atelier, ils inventent ensuite leur carte postale sonore.

Atelier Bien-être au musée :

Approche sensorielle des collections et des expositions. Ces ateliers proposent d'initier le visiteur au wutao un art énergétique accessible à tous. Il permet par une approche qui fait appel aux sens d'entrer en résonance avec des œuvres dans les collections mais aussi de développer par le biais des arts plastiques, une créativité réellement libre et spontanée.

Familles :

Visite-animation :

Venez suivre en famille une activité au musée dans les collections ou expositions temporaires (activité sonore, arts plastiques, ateliers sensoriels..).

D'autres thèmes de visites et activités que ceux proposés ici peuvent être étudiés avec vous.

PALAIS GALLIERA

Musée de la Mode de la Ville de Paris

Accueil des groupes du champ social

Des collections de mode du XVIII^e siècle à nos jours.

Tout près du Palais de Tokyo et du Trocadéro, un palais d'inspiration Renaissance italienne abrite le musée de la Mode de la Ville de Paris. Au fil d'expositions temporaires monographiques ou thématiques, le Palais Galliera met en scène une

partie de ses inestimables et fragiles collections qui témoignent de la Mode du XVIII^e siècle à nos jours.

Renseignements et réservations :

Laure Bernard
Référént champ social
01 56 52 86 20
laure.bernard@paris.fr

Tarif minimum réservé aux groupes du champ social (cf. page 6). Réservations obligatoires auprès du référént champ social (cf. modalités de réservation page 6).

Accès :

10, av. Pierre 1^{er} de Serbie
75116 Paris
01 56 52 86 00

Métro Alma-Marceau, Léna
RER Pont-de-l'Alma

Ouvert en période d'exposition tous les jours de 10h à 18h, sauf lundi et certains jours fériés. (Possibilité de nocturne les jeudis jusqu'à 21h). Le Palais Galliera ne présente pas de collections permanentes. Il est fermé au public entre les périodes d'expositions.

De la simple visite au projet personnalisé, le service d'action culturelle et le référént champ social du Palais Galliera se tiennent à votre disposition pour réfléchir ensemble à la mise en place d'activités et de parcours de visites en lien avec vos projets et les expositions du musée.

PALAIS
MUSÉE DE LA MODE
GALLIERA
DE LA VILLE DE PARIS

PALAISGALLIERA.PARIS.FR

Activités culturelles

Exemples d'activités autour des expositions :

Adolescents ou adultes : Visite-conférence de l'exposition

Les conférencières du Palais Galliera accueillent des groupes de 20 personnes pour leur présenter le Palais Galliera et l'exposition en cours. Durée 1 h 30. Elles s'adapteront au profil des groupes.

Enfants, adolescents ou adultes :

Ateliers

Après une visite de l'exposition, les intervenantes culturelles proposent d'appréhender la mode différemment par des ateliers d'arts plastiques, accessibles à tous (croquis, ateliers créatifs, etc.). La capacité d'accueil d'un groupe est de 10 personnes. Durée 2h.

Enfants (7-12 ans) :

Visite-animation

À l'aide d'un carnet de visite ludique et pédagogique, les enfants découvriront l'exposition avec une intervenante culturelle. Un groupe de 10 enfants peut être accueilli. Durée 1 h 30.

Famille (à partir de 5 ans) : Visites contées

Le conte, socle commun à toutes les cultures, permet d'appivoiser l'art dans un temps de partage familial, intergénérationnel ou interculturel. La conteuse présentera une histoire contée de l'exposition.

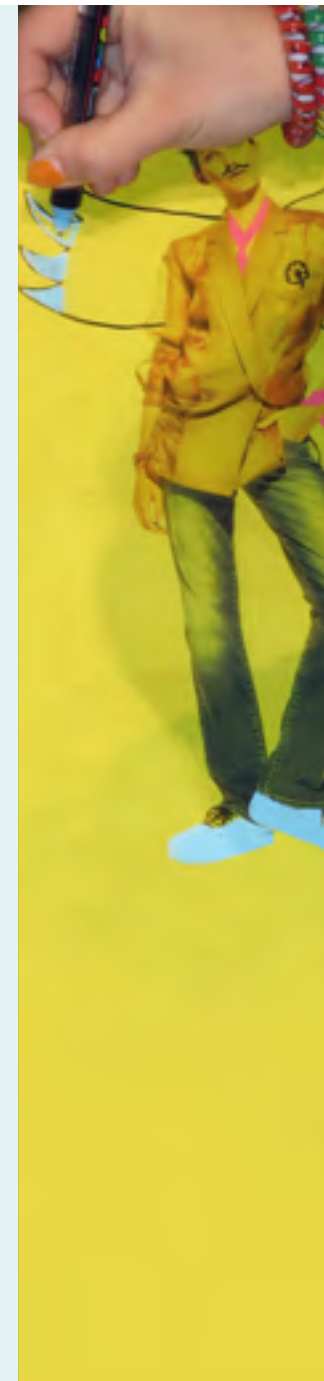
Groupes de femmes : Visite-dialogue

La spécificité du Palais Galliera, mettant particulièrement en scène la mode féminine, semble propice à inviter ses visiteurs à livrer leur ressenti sur la représentation et le statut de la femme dans la société.

Nous proposons aussi des activités hors les murs :

Ateliers plastiques créatifs et contes.

D'autres thèmes de visites et activités que ceux proposés ici peuvent être étudiés avec vous.



MUSÉE CARNAVALET

Histoire de Paris

Accueil des groupes du champ social

Le plus parisien des musées de la capitale.

Le musée Carnavalet, installé dans deux hôtels particuliers du quartier du Marais, est le grand musée historique de la Ville de Paris. Il a pour vocation de faire connaître l'histoire de la capitale de ses plus anciennes origines à nos jours. Ses collections, qui comprennent plusieurs centaines de milliers

d'œuvres en font un des principaux musées français. Tableaux, estampes, photographies, dessins, médailles, monnaies, mobilier, boiseries, objets d'art et d'histoire sont présentés dans un cadre historique exceptionnel, et décrivent autant l'évolution de la ville que le quotidien de ses habitants.

Renseignements et réservations :

Frédéric Roussel
Réfèrent champ social
01 44 59 58 28
frederic.roussel@paris.fr

Tarif minimum réservé aux groupes du champ social (cf. page 6).
Réservations obligatoires auprès du réfèrent champ social (cf. modalités de réservation page 6).

Depuis octobre 2016, le musée Carnavalet – Histoire de Paris, a fermé ses portes pour rénovation, pour une durée de 3 ans. Afin de continuer à faire vivre ses collections exceptionnelles, il propose pendant cette période des animations dans les structures et des déambulations dans les quartiers de Paris. Au gré de promenades, explorations, contes, conférences et ateliers animés par les intervenants culturels, c'est une nouvelle vision de la ville et de son histoire qui est proposée. Ce sera aussi l'occasion de découvrir les œuvres in situ, et avec elle tout un pan de l'histoire de Paris et des Parisiens dont elles témoignent.

De la simple visite au projet personnalisé, le service d'action culturelle du musée et son réfèrent champ social se tiennent à votre disposition pour réfléchir ensemble à la mise en place d'activités et de parcours de visites en lien avec vos projets et les collections et expositions du musée.



CARNAVALET.PARIS.FR



Activités culturelles

Exemples d'activités possibles à adapter en fonction des profils de groupe :

Promenades :

Paris dans ses quartiers

- > Les halles d'hier et d'aujourd'hui (1^{er} arrondissement)
- > Sur les traces de la Révolution : du Palais Royal à la Concorde (1^{er} arrondissement)
- > Le quartier du Temple (3^e arrondissement)
- > Mémoire et patrimoine juif du Marais (4^e arrondissement)
- > Dans le Marais sur les Pas de Mme de Sévigné (3^e et 4^e arrondissement)
- > Le Marais d'hier, d'aujourd'hui et de demain (3^e et 4^e arrondissement)
- > Le Paris Antique : Lutèce, une ville gallo-romaine (4^e et 5^e arrondissement)
- > Le Paris médiéval : le quartier de l'université (5^e arrondissement)
- > Sur les traces de la Révolution dans le quartier de l'Odéon (6^e arrondissement)
- > Le Paris de la Belle époque (8^e arrondissement)
- > De l'opéra à la gare St Lazare : sur les pas d'Hausmann (8^e et 9^e arrondissement)
- > Le quartier des portes : entre portes et passages (10^e arrondissement)

- > La Fontaine au roi : de l'usine à la guinguette (11^e arrondissement)
- > De Plaisance à Montparnasse (14^e arrondissement)
- > Promenade à Montsouris (14^e arrondissement)
- > La Chapelle : entre cosmopolitisme et développement durable (18^e arrondissement)
- > La Goutte d'or : un quartier, des histoires, des identités partagées (18^e arrondissement)
- > Autour de la rue de Flandres (19^e arrondissement)
- > Ménilmontant : entre vie de village et ville moderne (20^e arrondissement)
- > Paris au fil de la Seine

Contes et ateliers :

Le musée propose également des contes originaux ainsi que des ateliers d'arts plastiques dans vos murs ou dans les espaces publics (squares, cours de votre quartier)

Chaque activité s'adapte aux différents publics en fonction de leur niveau de français ou de leur connaissance de la culture française et parisienne.

D'autres thèmes de visites et activités que ceux proposés ici peuvent être étudiés avec vous.

CRYPTE ARCHÉOLOGIQUE DE L'ÎLE DE LA CITÉ / CATACOMBES DE PARIS

Deux sites emblématiques de la capitale,
rattachés au musée Carnavalet – Histoire de Paris

Accueil des groupes du champ social

Un panorama unique sur l'histoire urbaine et archi- tecturale de Paris.

La Crypte archéologique a été aménagée sous le parvis Notre-Dame pour présenter les vestiges découverts lors des fouilles réalisées entre 1965 et 1972. Entièrement rénovée en 2012, sa muséographie offre une nouvelle approche, ludique et interactive, notamment par le biais de reconstitutions

Renseignements et réservations :

Frédéric Roussel
Réfèrent champ social
01 44 59 58 28
frederic.roussel@paris.fr

Tarif minimum réservé aux groupes du champ social (cf. page 6).
Réservations obligatoires auprès du réfèrent champ social (cf. modalités de réservation page 6).

3D. Au cœur d'un des plus anciens quartiers parisiens, elle montre comment la ville, depuis plus de deux mille ans, n'a cessé de se reconstruire sur elle-même.

Un voyage au cœur du Paris souterrain.

Depuis l'Antiquité, les Parisiens ont creusé le sous-sol de leur ville pour extraire les matériaux nécessaires à sa construction. À partir de la fin du XVIII^e siècle, les

Accès :

Crypte archéologique
de l'île de la Cité
7, place Jean-Paul-II, parvis
Notre-Dame 75004 Paris
01 55 42 50 10

Métro Cité, Saint-Michel,
Hôtel-de-Ville

Ouvert tous les jours de 10h
à 18h sauf lundi et certains
jours fériés.

CRYPTE.PARIS.FR
CATACOMBES.PARIS.FR

carrières de calcaire dites de la Tombe-Issoire, actuelles Catacombes de Paris, sont aménagées pour accueillir les ossements de millions de Parisiens, transférés au fur et à mesure de la fermeture des cimetières de la capitale. Ce site exceptionnel, à la fois historique et géologique, attire depuis le XIX^e siècle un public nombreux.

Catacombes de Paris
1, av. du Colonel Henri
Rol-Tanguy 75014 Paris
01 43 22 47 63

Métro Denfert-Rochereau
RER B Denfert-Rochereau

Ouvert tous les jours de 10h
à 20h sauf lundi et certains
jours fériés.

De la simple visite au projet personnalisé, le service d'action culturelle et son réfèrent champ social se tiennent à votre disposition pour réfléchir ensemble à la mise en place d'activités et de parcours de visites en lien avec vos projets.

Activités culturelles

Exemples d'activités
possibles à adapter
en fonction des profils
de groupe :

À la Crypte archéologique :

- > Découvrir la Crypte archéologique de l'île de la Cité
- > Mission archéo
- > Contes en extérieur :
L'île au trésor
A l'ombre de Notre-Dame

Aux Catacombes de Paris :

- > Découvrir les Catacombes de Paris
- > Conte : Le chant des carrières

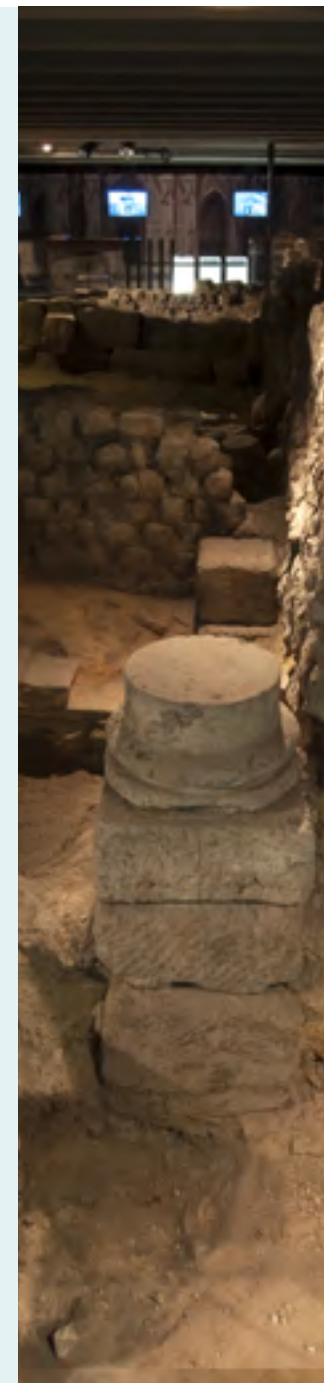
Promenades - L'histoire autrement, Paris dans ses quartiers :

- > L'île de la Cité
(1^{er} et 4^e arrondissement)
- > L'île Saint-Louis
(4^e arrondissement)
- > Sur les traces de la Révolution dans le quartier de l'Odéon
(6^e arrondissement)
- > Promenades dessous-dessus :
À la Crypte archéologique de l'île de la Cité et aux Catacombes de Paris, des promenades pour relier le sous-sol de Paris à sa surface et en découvrir tous les mystères.

[Pour découvrir toute la programmation des promenades « Paris dans ses quartiers », merci de vous reporter aux pages consacrées au Musée Carnavalet – Histoire de Paris (p.17)]

Chaque activité s'adapte aux différents publics en fonction de leur niveau de français ou de leur connaissance de la culture française et parisienne.

D'autres thèmes de visites et activités que ceux proposés ici peuvent être étudiés avec vous.



Détail des vestiges de la Crypte archéologique © Pierre Antoine

MAISON DE VICTOR HUGO À PARIS

L'Hôtel de Rohan-Guéméné

Accueil des groupes du champ social

Un lieu de vie du célèbre écrivain de Notre-Dame de Paris.

L'hôtel de Rohan-Guéméné devient musée en 1902, grâce à la donation que fait Paul Meurice à la Ville de Paris. L'appartement habité par Victor Hugo de 1832 jusqu'en 1848, restituée aujourd'hui sa vie au fil des trois périodes déterminantes : avant l'exil,

pendant l'exil, depuis l'exil. Le fonds annuellement enrichi, est présenté en alternance avec les expositions temporaires, mettant en valeur les œuvres du poète-dessinateur et celles d'artistes du XIX^e ou du XX^e siècle.

Renseignements et réservations :

Inga Walc-Bezombes
Réfèrent champ social
01 71 28 14 95
inga.walc-bezombes@paris.fr

Tarif minimum réservé aux groupes du champ social (cf. page 6). Réservations obligatoires auprès du réfèrent champ social (cf. modalités de réservation page 6).

Accès :

6, place des Vosges
75004 Paris
01 42 72 10 16

Métro Bastille, Saint-Paul, Chemin-Vert

Ouvert tous les jours de 10h à 18h sauf lundi et certains jours fériés.

De la simple visite au projet personnalisé, le service d'action culturelle et le réfèrent champ social de la Maison de Victor Hugo se tiennent à votre disposition pour réfléchir ensemble à la mise en place d'activités et de parcours de visites en lien avec vos projets et les collections et expositions du musée.

Activités culturelles

Le musée propose des visites contées, des visites-découvertes, des visites-conférences, des parcours urbains. Plusieurs thématiques peuvent être abordées selon vos souhaits. À titre d'exemples :

Enfance

La découverte du musée de Victor Hugo peut être proposée à travers son rapport à l'enfance : ses propres enfants et petits-enfants, la question du droit de l'enfant, enfin sa véritable joie et passion qu'il exprime dans *L'Art d'être grand-père*.

Hugo chez lui

Écrivain fasciné par l'architecture et ses décors, Victor Hugo modèle son univers intime – sa maison – de la même façon qu'il aime jouer avec les mots et bouscule la langue et les codes littéraires. La découverte de l'écrivain passe par celle de son goût personnel pour les décors qu'il a créés et que le musée est seul à pouvoir montrer au public. Dans un second temps peut être proposée une découverte de Victor Hugo écrivain.

Histoire/histoires

Homme de mots, Hugo a été aussi un homme de son temps, engagé dans la vie et les combats politiques. Selon les besoins du groupe, nous proposons plusieurs façons d'aborder le rapport d'Hugo à son époque, l'écrivain à travers ses récits et l'homme engagé à travers ses combats.

Découvrir la ville par les mots

Cette formule propose de partir à la découverte du Faubourg Saint-Antoine et de la Bastille sur les pas de Gavroche, de revoir Paris en cherchant à comprendre le travail préparatoire pour *Notre-Dame de Paris*, ou encore d'arpenter les rues du Marais suivant des lieux et des événements marquants pour l'écrivain.

D'autres thèmes de visites et activités que ceux proposés ici peuvent être étudiés avec vous.



MUSÉE COGNACQ-JAY

Le goût du XVIII^e

Accueil des groupes du champ social

Les grands artistes du XVIII^e siècle dans un charmant hôtel particulier du Marais.

Au cœur du Marais, dans un bel hôtel classé monument historique, le musée présente les collections d'art réunies par Ernest Cognacq, fondateur des magasins de la Samaritaine, et sa femme Marie-Louise Jay, léguées à la Ville de Paris en 1928. À l'exception notable d'un important tableau de jeunesse

de Rembrandt, l'essentiel des œuvres présentées date du XVIII^e siècle : peintures de Canaletto, Tiepolo, Boucher, Fragonard, Greuze, Reynolds ; pastels de La Tour et Perronneau ; sculptures de Houdon, Lemoigne, Clodion ; porcelaines de Saxe ; objets d'orfèvrerie ; meubles estampillés...

Renseignements et réservations :

Nathalie Flom
Référént champ social
01 40 27 07 21
nathalie.flom@paris.fr

Tarif minimum réservé aux groupes du champ social (cf. page 6).
Réservations obligatoires auprès du référént champ social (cf. modalités de réservation page 6).

Accès :

8, rue Elzévir
75003 Paris
01 40 27 07 21

Métro Saint-Paul,
Chemin-Vert, Rambuteau

Ouvert tous les jours de 10h à 18h sauf lundi et certains jours fériés.

De la simple visite au projet personnalisé, le service d'action culturelle et le référént champ social du musée Cognacq-Jay se tiennent à votre disposition pour réfléchir ensemble à la mise en place d'activités et de parcours de visites en lien avec vos projets et les collections et expositions du musée.

MUSEECOGNACQJAY.PARIS.FR



Activités culturelles

Exemples d'activités possibles à adapter en fonction des profils de groupe :

Adultes :
Visites - découverte

> L'art de vivre au XVIII^e siècle

Visite générale des collections qui permet une approche de l'art au XVIII^e siècle : peintures, sculptures, mais aussi de la vie quotidienne à travers le mobilier, les objets d'art et les scènes de genre.

> La femme au XVIII^e siècle

Les portraits, les sculptures, les scènes de genre et le mobilier permettent d'évoquer la vie quotidienne, et la place de la femme au siècle des Lumières.

Adultes :
Ateliers

> Initiation au dessin

Privilégiant une approche sensible de l'art, un plasticien invite les participants à une découverte des collections, suivie en atelier par une expérimentation de diverses techniques graphiques (trois crayons, pastel, fusain, aquarelle, etc.).

Enfants :
Ateliers

> Le masque du bal

> Boîte à secrets

> Portait au pastel

La découverte des collections est suivie soit par la décoration d'un masque ou d'une boîte inspirée des objets d'art décoratifs du XVIII^e siècle, soit par une initiation au pastel.

Adultes, familles :
Visite-animation

> Touchez du bois!

À partir d'un meuble pédagogique, réalisé par l'école Boulle, sont évoquées les techniques de fabrication du mobilier au XVIII^e siècle. Les outils, les échantillons de marqueterie permettent d'appréhender concrètement les métiers de menuisier et d'ébéniste au XVIII^e siècle.

D'autres thèmes de visites et activités que ceux proposés ici peuvent être étudiés avec vous.

MUSÉE BOURDELLE

Accueil des groupes du champ social

Musée Bourdelle : dernier témoin des cités d'artistes du quartier Montparnasse.

Dans les jardins, les ateliers et l'appartement où Antoine Bourdelle (1861 – 1929) a travaillé à demeure, le musée Bourdelle présente la création d'une vie : les marbres, plâtres et bronzes de celui qui fut le praticien de Rodin, le maître de Giacometti et de Germaine Richier.

L'extension contemporaine (1992) de Christian de Portzamparc révèle toute la force dramatique de l'œuvre monumentale du sculpteur.

Renseignements et réservations :

Estelle Guichard
Réfèrent champ social
01 84 82 14 55
action-culturelle.bourdelle-zadkine@paris.fr

Tarif minimum réservé aux groupes du champ social (cf. page 6).
Réservations obligatoires auprès du réfèrent champ social (cf. page modalités de réservation page 6).

Accès :

Musée Bourdelle
18, rue Antoine-Bourdelle
75015 Paris
01 49 54 73 73

Métro Montparnasse-Bienvenue, Falguière

Ouvert tous les jours de 10h à 18h sauf lundi et certains jours fériés.

De la simple visite au projet personnalisé, le service d'action culturelle et le réfèrent champ social du musée Bourdelle se tiennent à votre disposition pour réfléchir ensemble à la mise en place d'activités et de parcours de visites en lien avec vos projets et les collections et expositions du musée.



muséeBourdelle

BOURDELLE.PARIS.FR



Activités culturelles

Exemples d'activités possibles à adapter en fonction des profils de groupe :

Enfants, Adolescents, Adultes :

Ateliers de modelage

La visite permet de découvrir l'œuvre d'Antoine Bourdelle selon un thème particulier : la mythologie, le portrait, le mouvement... Elle est suivie d'un atelier de modelage pour s'initier au travail des volumes et de l'argile. Chaque participant réalise une étude modelée en atelier qu'il rapporte chez lui.

Enfants :

Visites contées

Thème : Mythes et mythologie

Une conteuse accompagne les enfants dans la découverte des grandes figures de la mythologie grecque à travers les sculptures d'Antoine Bourdelle : Pégase, Héraklès, Syrinx, Daphné, Zeus... Un voyage poétique dans l'imaginaire du sculpteur.

Famille :

Le musée en famille

Une visite en famille pour découvrir les collections permanentes du musée puis s'initier au travail de la terre en participant à un atelier de modelage.

Enfant, adultes :

Visites-conférences théâtralisées

Le musée vous propose de découvrir l'œuvre d'Antoine Bourdelle sous un autre regard, celui d'un comédien qui traduit les émotions de la matière et partage les récits de vie de l'artiste. Un voyage dans l'atelier du sculpteur, où chacun peut échanger et dialoguer librement.

D'autres thèmes de visites et activités que ceux proposés ici peuvent être étudiés avec vous.

MUSÉE ZADKINE

Accueil des groupes du champ social

Musée Zadkine, atelier-musée, lieu de vie et de création d'une figure majeure de l'École de Paris.

À deux pas du jardin du Luxembourg et de Montparnasse, le musée Zadkine, lieu de mémoire et de charme est dédié à l'œuvre du sculpteur d'origine russe Ossip Zadkine (1890-1967), maître de la taille directe, figure majeure de l'École de Paris. Il fut le lieu de vie et de création de l'artiste de 1928 à 1967. Niché dans la verdure de son

jardin peuplé de sculptures, le musée a été rénové à l'occasion de ses trente ans au plus près de l'esprit d'atelier dont il est l'un des derniers lieux à témoigner. La nouvelle présentation de ses collections, repensée autour de la question de la matière, fait dialoguer sous la lumière des verrières, plâtres, terres, bois et pierres.

Renseignements et réservations :

Estelle Guichard
Réfèrent champ social
01 84 82 14 55
action-culturelle.bourdelle-zadkine@paris.fr

Tarif minimum réservé aux groupes du champ social (cf. page 6).
Réservations obligatoires auprès du réfèrent champ social (cf. page modalités de réservation page 6).

Accès :

Musée Zadkine
100 bis, rue d'Assas
75006 Paris
01 55 42 77 20

Métro Notre-Dame des Champs, Vavin

Ouvert tous les jours de 10h à 18h sauf lundi et certains jours fériés.

De la simple visite au projet personnalisé, le service d'action culturelle et le réfèrent champ social du musée Zadkine se tiennent à votre disposition pour réfléchir ensemble à la mise en place d'activités et de parcours de visites en lien avec vos projets et les collections et expositions du musée.

Activités culturelles

Exemples d'activités possibles à adapter en fonction des profils de groupe :

Enfants :

Ateliers dessin

La visite permet de découvrir les sculptures d'Ossip Zadkine, ses thèmes et ses techniques, grâce à l'utilisation d'une mallette pédagogique. Chaque enfant peut manipuler les objets pour mieux comprendre les matériaux utilisés par le sculpteur. La visite est suivie d'une séance de croquis en salle pour s'initier, chacun à sa mesure, à la technique du dessin.

Enfants :

Ateliers peinture

La visite permet de découvrir les collections du musée à la lumière d'une thématique chère à Zadkine : le corps, la lumière, les métamorphoses, la mythologie... La visite est suivie d'un atelier d'initiation à l'aquarelle (atelier dans le jardin, en fonction du temps).

Enfants :

Visite contée et atelier autour de l'œuvre de Zadkine

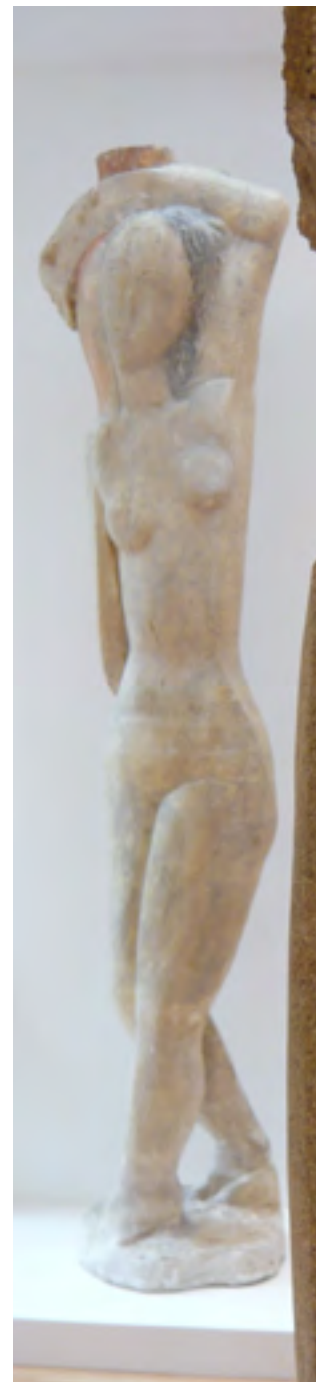
Visite poétique du musée Zadkine suivie d'un atelier d'écriture selon une thématique précise : la musique, la littérature...

Enfant, adultes :

Visites-conférences théâtralisées

Le musée vous propose de découvrir l'œuvre d'Ossip Zadkine sous un autre regard, celui d'un comédien historien de l'art qui incarne au plus proche la vie de l'artiste et l'histoire des œuvres. Des visites originales pour susciter un dialogue avec le public.

D'autres thèmes de visites et activités que ceux proposés ici peuvent être étudiés avec vous.



MUSÉE DE LA VIE ROMANTIQUE

Accueil des groupes du champ social

Le charme d'une maison d'artiste et de son jardin.

Située dans le quartier romantique de la « Nouvelle Athènes », cette demeure d'atmosphère, avec sa cour, son jardin et ses deux ateliers d'artistes a gardé tout le charme de la période de la Restauration durant laquelle elle fut construite. Le peintre Ary Scheffer y recevait le Tout-Paris intellectuel de

la monarchie de Juillet : Delacroix, Sand, Chopin, Rossini, Tourgueniev, Dickens, Gounod... Le musée offre un écrin précieux aux memorabilia de George Sand (meubles, objets d'art, bijoux et peintures) comme aux peintures de Scheffer et de ses contemporains.

Renseignements et réservations :

Delphine Léger-Lacave
Réfèrent champ social
01 71 19 24 04
reservations.museevie
romantique@paris.fr

Tarif minimum réservé aux groupes du champ social (cf. page 6). Réservations obligatoires auprès du réfèrent champ social (cf. page modalités de réservation page 6).

Accès :

16, rue Chaptal
75009 Paris
01 55 31 95 67

Métro Saint-Georges, Blanche, Pigalle, Liège

Ouvert tous les jours de 10h à 18h sauf lundi et certains jours fériés.
Un salon de thé est ouvert dans la serre du jardin du musée de la mi-mars à la fin octobre de 10h à 17h 30.

De la simple visite au projet personnalisé, le service d'action culturelle et le réfèrent champ social du musée de la Vie romantique se tiennent à votre disposition pour réfléchir ensemble à la mise en place d'activités et de parcours de visites en lien avec vos projets et les collections et expositions du musée.



VIE-ROMANTIQUE.PARIS.FR

Activités culturelles

Exemples d'activités possibles à adapter en fonction des profils de groupe (enfants, adultes) :

Visite-découverte du musée : Bienvenue au musée de la Vie romantique !
L'occasion d'explorer la maison, les ateliers du peintre, le jardin et la serre. Séance à partager ensemble pour les petits et/ou grands.

Visites-conférences thématiques :

Visite autour de la notion de famille, de transmission, de rapport à ses origines, d'identité, d'héritage en lien avec George Sand et ses souvenirs conservés par le musée.

Visite voyage à remonter le temps dans une maison d'artiste du XIX^e siècle.

Visite autour du thème de la femme.
Par exemple : les femmes artistes, George Sand.

Visites-animations : une approche sensible et ludique du musée
Par exemple :

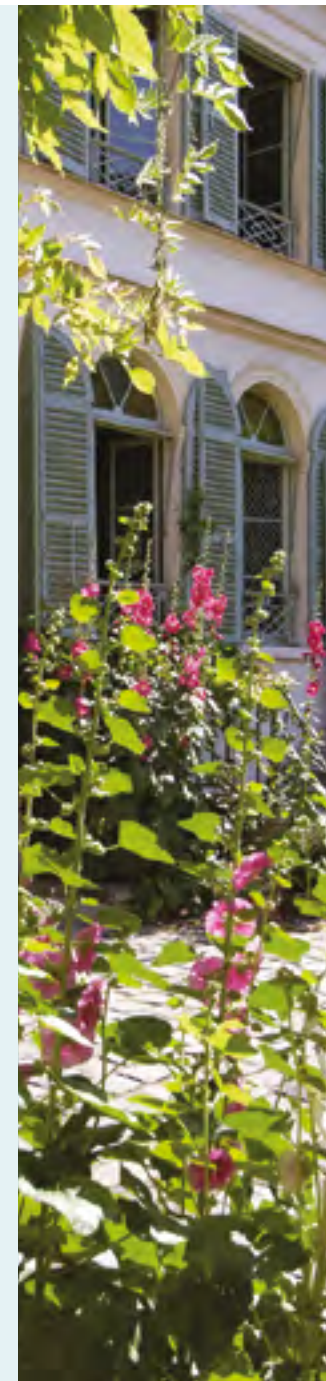
Histoires en éventail
D'après *l'Éventail des caricatures* de George Sand, conte et atelier plastique de création de caricatures.
Il y a 150 ans comme aujourd'hui : on n'est pas obligé de se prendre au sérieux !

Des visages et nous... Dévisageons-nous !
Découvrir les portraits du musée, observer les détails des visages, mimer les expressions et attitudes puis créer son propre portrait.

Ateliers d'arts plastiques :
Accessible à tous sous forme de séances de croquis en salle ou dans le jardin après une découverte des œuvres du musée.

Balade urbaine :
À la découverte du 9^e arrondissement d'hier et d'aujourd'hui.

D'autres thèmes de visites et activités que ceux proposés ici peuvent être étudiés avec vous.



MUSÉE CERNUSCHI

Musée des Arts de l'Asie de la Ville de Paris

Accueil des groupes du champ social

Un hôtel particulier abritant une prestigieuse collection d'art asiatique.

La riche histoire du musée Cernuschi a permis de réunir près de 12 000 objets chinois, japonais, vietnamiens et coréens. Le musée s'impose ainsi comme un lieu privilégié de découverte des cultures de l'Asie à travers les échanges

artistiques qui unissent la Chine au Japon, à la Corée et au Viêt-Nam, tout en demeurant un lieu de référence sur l'art et l'archéologie de la Chine.

Le musée, complètement rénové en 2005, possède un remarquable ensemble d'art ancien chinois régulièrement enrichi par des acquisitions et des dons : poteries

néolithiques, bronzes archaïques, statuaire funéraires, ainsi qu'une très belle collection de peintures chinoises classiques et modernes.

Le musée Cernuschi s'impose depuis plusieurs années comme le lieu privilégié des grandes expositions venues de Chine mais aussi comme le foyer des artistes asiatiques de Paris.

Renseignements et réservations :

Camille Bailly
Référént champ social
01 53 96 21 72
camille.bailly@paris.fr

Tarif minimum réservé aux groupes du champ social (cf. page 6).
Réservations obligatoires auprès du référent champ social (cf. page modalités de réservation page 6).

Accès :

7, av. Vélasquez (accès par le 111-113, bd. Malesherbes ou parc Monceau) 75008 Paris
01 53 96 21 50

Métro Villiers, Monceau

Ouvert tous les jours de 10h à 18h sauf lundi et certains jours fériés.

De la simple visite au projet personnalisé, le service d'action culturelle et le référent champ social du musée Cernuschi se tiennent à votre disposition pour réfléchir ensemble à la mise en place d'activités et de parcours de visites en lien avec vos projets et les collections et expositions du musée.



CERNUSCHI.PARIS.FR

Activités culturelles

Exemples d'activités qui peuvent être adaptées en fonction des profils des groupes :

Adultes :

Visite de découverte du musée
Cette visite en nouant un dialogue autour des œuvres du musée, sensibilise le public à d'autres civilisations à travers un parcours dans les collections permanentes. Durée 1h ou 1h30 sur demande.

Visite alphabétisation

Les œuvres permettent d'aborder différents thèmes de la vie quotidienne, les animaux, la nature, etc. En découvrant les œuvres, les participants enrichissent leur vocabulaire, aidés par les intervenants qui s'adaptent à leur niveau.

Visite autonome, à l'aide du livret « J'apprends le français au musée Cernuschi »

Les participants, découvrent le musée et les collections à l'aide du livret « J'apprends le français au musée Cernuschi ». Le parcours peut se faire en autonomie ou accompagné d'un intervenant du musée.

Visite tactile

Une façon différente d'approcher les collections du musée, et de découvrir en quels matériaux, naturels ou fabriqués, les œuvres

sont réalisées et en touchant la texture des matières qui les constituent.

Visite contée

« Qiu Xian, le jardinier passionné de fleurs » - Un conte olfactif pour se plonger dans la magie des jardins de Chine à travers leurs senteurs, partager des émotions et du ressenti face aux œuvres et aux odeurs.

Enfants, adolescents :

La création est une autre façon d'appréhender les arts de l'Asie et les collections du musée.

Visite - animation

> Origami

Une initiation à l'art du pliage japonais destiné au jeune ou très jeune public

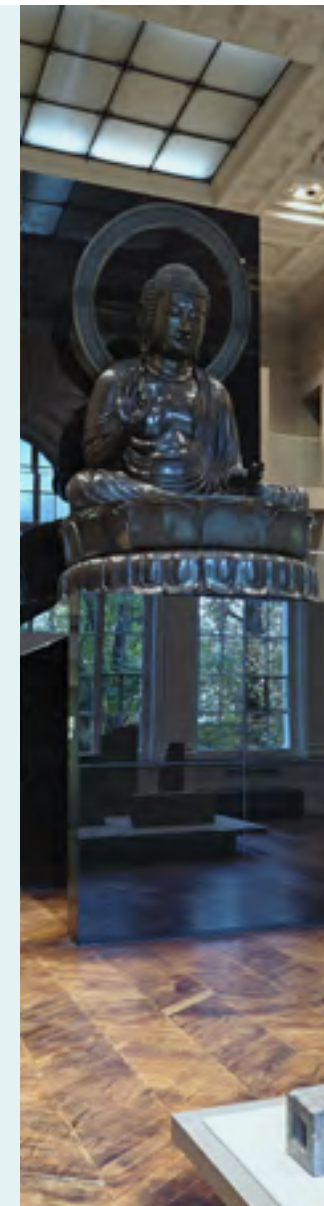
> le signe chinois

Découvrir la Chine à travers son écriture et s'initier à quelques caractères chinois.

En famille

Les activités d'arts plastiques offrent une approche ludique et récréative des arts de l'Extrême-Orient, accessible à tous. Sous la conduite d'une plasticienne, les familles s'initient ensemble à l'origami ou aux caractères chinois. Les participants réalisent leur propre création, favorisant ainsi les échanges intergénérationnels.

D'autres thèmes de visites et activités que ceux proposés ici peuvent être étudiés avec vous.



Les visites peuvent s'échelonner sur un cycle de plusieurs séances pour des groupes de 5 à 15 personnes.

MAISON DE BALZAC

Accueil des groupes du champ social

La dernière demeure parisienne du célèbre écrivain.

Nichée sur les coteaux de Passy, la Maison de Balzac est la seule des demeures parisiennes du romancier qui subsiste aujourd'hui. Balzac y vécut de 1840 à 1847 et y conçut *La Comédie humaine*. En ce lieu également, il écrivit quelques-uns de ses plus beaux romans tels *La Rabouilleuse*, *Splendeurs et misères des courtisanes* ou encore *La*

Cousine Bette et *Le Cousin Pons*. À travers la présentation de portraits de l'artiste ou de ses personnages, de peintures, gravures, dessins, et à l'aide d'une scénographie originale, le musée incite le visiteur à s'interroger sur Balzac et suggère des chemins originaux pour conduire à la découverte comme à la relecture de *La Comédie humaine*.

Renseignements et réservations :

Véronique Prest
Référént champ social
01 55 74 41 91
veronique.prest@paris.fr

Tarif minimum réservé aux groupes du champ social (cf. page 6).
Réservations obligatoires auprès du référent champ social (cf. page modalités de réservation page 6).

Accès :

47, rue Raynouard
75016 Paris
01 55 74 41 80

Métro La Muette, Passy
RER Bougainvilliers,
Radio France

Ouvert tous les jours
de 10h à 18h sauf lundi
et certains jours fériés.

De la simple visite au projet personnalisé, le service d'action culturelle et le référent champ social de la Maison de Balzac se tiennent à votre disposition pour réfléchir ensemble à la mise en place d'activités et de parcours de visites en lien avec vos projets et les collections et expositions du musée.

BALZAC.PARIS.FR

Activités culturelles

Exemples d'activités possibles à adapter en fonction des profils de groupe :

Pour les adultes :

Visite-découverte du musée « Balzac, une vie, une œuvre »

Pour une première approche de la vie et l'œuvre de Balzac dans sa maison, nichée dans un jardin qui regarde la tour Eiffel.

Visite-conférence thématique

« Balzac et les femmes »

Visite autour du thème des femmes dans la vie et l'œuvre de Balzac. Une vision originale de la femme au XIX^e par l'un des plus grands écrivains.

Pour les adultes et les familles :

Balade urbaine

« La traversée des passages avec Balzac ». Une promenade dans les passages parisiens en lien avec les thèmes abordés par Balzac dans *La Comédie humaine*.

Pour les enfants

et les familles : Visite contée

« La canne d'Honoré »
La canne-fée d'Honoré de Balzac lui permet de se glisser dans la peau de tous ses personnages. Écoutons-là!

D'autres thèmes de visites et activités que ceux proposés ici peuvent être étudiés avec vous.



© Pierre Antoine

MUSÉE DU GÉNÉRAL LECLERC DE HAUTECLOCQUE ET DE LA LIBÉRATION DE PARIS / MUSÉE JEAN MOULIN

Accueil des groupes du champ social

La Seconde Guerre mondiale présentée dans une scénographie moderne.

Conçus par des historiens spécialistes de la Seconde Guerre mondiale, ces deux musées, également centres de recherches et de documentation, expliquent et retracent l'histoire de trois Compagnons de la Libération,

le général Leclerc de Hauteclocque, Jean Moulin et la Ville de Paris. La muséographie, qui donne une large place aux techniques de l'audiovisuel, fait revivre un moment crucial de l'histoire du xx^e siècle.

Renseignements et réservations :

Yann Simon
Référént champ social
Tél. 01 40 64 39 43
yann.simon@paris.fr

Sandra Madueno
Référént champ social
Tél. 01 40 64 39 49
sandra.madueno@paris.fr

Tarif minimum réservé aux groupes du champ social (cf. page 6).
Réservations obligatoires auprès du référént champ social (cf. page modalités de réservation page 6).

Accès :

23, allée de la 2^e-D.B. Jardin Atlantique (au-dessus de la gare Montparnasse)
75015 Paris
Tél. 01 40 64 39 44

Métro Montparnasse-Bienvenüe, Gaité, Pasteur, Edgar-Quinet

Ouvert tous les jours de 10h à 18h sauf lundi et certains jours fériés.

De la simple visite au projet personnalisé, le service d'action culturelle et le référént champ social du musée se tiennent à votre disposition pour réfléchir ensemble à la mise en place d'activités et de parcours de visites en lien avec vos projets et les collections et expositions du musée.



MUSEESLECLERCMOULIN.PARIS.FR

Activités culturelles

Exemples d'activités possibles à adapter en fonction des profils de groupe :

Adolescents, adultes :
Visite-découverte du musée du général Leclerc de Hauteclocque et de la libération de Paris
Le musée retrace l'action et la mémoire de trois compagnons de la libération : Philippe Leclerc de Hauteclocque, le Français libre, chef de la 2^e Division Blindée, le préfet Jean Moulin, l'unificateur de la Résistance et la Ville de Paris.
Durée 1h ou 1h30 sur demande.

Enfants, familles, adultes :
Visite guidée « la vie quotidienne sous l'occupation »
Vous plongez dans le quotidien des Parisiens sous l'occupation allemande, fait de rationnement et système « D », comme Débrouillardise.
Durée 1h ou 1h30 sur demande

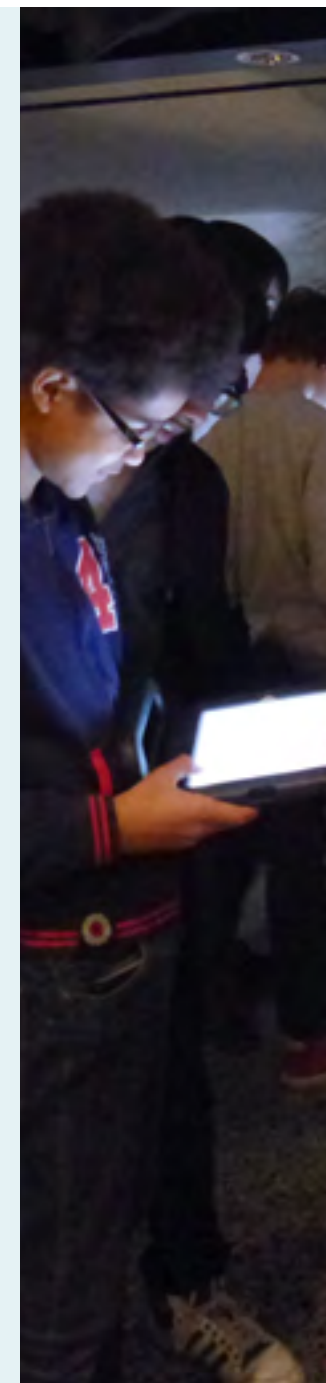
Visite « Connaître Leclerc-Moulin » à l'aide de tablettes tactiles
Unique en son genre, cette application conçue pour un public jeune, invite chacun à découvrir de manière interactive et pédagogique les collections permanentes du

musée. L'application propose de s'engager dans la France Libre ou dans la Résistance, aux côtés du général Leclerc ou de Jean Moulin, pour libérer Paris. Pour vos visites de groupes, le musée met gratuitement à votre disposition des tablettes tactiles. Découvrez aussi l'application en téléchargement sur l'App Store.
Durée 1h30 ou 2h

Enfants, familles :
Atelier « La vie quotidienne sous l'Occupation »
Après un parcours dans le musée et la découverte de documents et d'affiches d'époque, l'atelier propose aux enfants de réaliser une affiche sur la vie quotidienne des Français sous l'Occupation.
Durée 1h30.

Atelier « Messages codés »
Coder des messages et des plans d'attaque, déjouer et tenter d'infiltrer le code secret de l'ennemi, autant d'éléments essentiels durant la Seconde Guerre mondiale. Après un parcours dans le musée, réalisation d'un message secret à partir d'exemples concrets...
Durée 1h30

D'autres thèmes de visites et activités que ceux proposés ici peuvent être étudiés avec vous.



Visite « Connaître Leclerc-Moulin » à l'aide de tablettes tactiles © Musée du général Leclerc de Hauteclocque et de la libération de Paris et Musée Jean Moulin

RENSEIGNEMENTS PRATIQUES

Gratuité et tarif réduit

L'accès aux collections permanentes des musées de la Ville de Paris est gratuit pour tous les publics, à l'exception des Catacombes de Paris, de la Crypte archéologique de l'île de la Cité, et de certains musées lorsque l'exposition est présentée dans les collections permanentes.

L'accès aux expositions temporaires des musées de la Ville de Paris est gratuit pour :

- > Les jeunes de moins de 18 ans
- > Les bénéficiaires des minima sociaux : RSA, allocation parents isolés, allocation personnalisée d'autonomie, aide sociale de l'État pour les réfugiés, allocation de solidarité spécifique, minimum vieillesse, allocation solidarité aux personnes âgées et Paris Solidarité (sur présentation d'un justificatif de moins de 6 mois)
- > Les demandeurs d'emploi (sur présentation d'un justificatif de moins de 6 mois)

Tarif réduit pour les groupes d'au moins 10 personnes dans les expositions temporaires.

Groupes du champ social : tarifs des activités

Les groupes du champ social bénéficient de **tarifs préférentiels** sur l'ensemble des activités des musées de la Ville de Paris :

- > Visites-conférences et visites-animations : **30 €**
- > Visites-promenades, activités « hors les murs » : **38 €**
- > Ateliers : **45 €**

Comment réserver ?

Pour toute demande de visite en groupe, en autonomie ou avec un intervenant culturel du musée, et afin bénéficier des tarifs préférentiels, il est nécessaire de **réserver auprès du référent champ social de chaque musée** en précisant que votre groupe relève du champ social et en indiquant les coordonnées complètes de votre structure.

Contacts :

Votre contact au siège de Paris Musées :
champsocial.parismusees@paris.fr

Vos contacts dans les musées : cf. page 8

REMERCIEMENTS

Le Crédit Municipal de Paris soutient la politique de développement des publics de Paris Musées.